



UNIUNEA EUROPEANĂ



GUVERNUL ROMÂNIEI
MINISTERUL MUNCII, FAMILIEI
ȘI PROTECȚIEI SOCIALE
AMP/OSDRU



Fondul Social European
POSDRU 2007-2013



Instrumente Structurale
2007-2013



Fundația pentru
Dezvoltarea
Societății
Civile

Proiect cofinanțat din Fondul Social European prin Programul Operațional Sectorial Dezvoltarea Resurselor Umane 2007- 2013
"Investește în oameni!"



Atlasul Economiei Sociale

- România 2011 -

Versiune preliminară

Atlasul Economiei Sociale

România 2011

Acest material a fost realizat în cadrul proiectului *“PROMETEUS – Promovarea economiei sociale în România prin cercetare, educație și formare profesională la standarde europene”* cofinanțat dom Fondul Social European prin Programul Operațional Sectorial Dezvoltarea Resurselor Umane 2007-2013 și implementat de Fundația pentru Dezvoltarea Societății Civile în parteneriat cu Institutul de Cercetare a Calității Vieții, Universitatea București - Facultatea de Sociologie, European Research Institute on Cooperatives and Social Enterprises, Italia (EURICSE) și Centrul Național de Pregătire în Statistică.

Coordonator: Ștefan Constantinescu

Cu sprijinul: Irina Boeru
Vlad Achimescu
Ancuța Vameșu
Mircea Kivu
Claudia Petrescu

Pentru ca economia socială din România să se cunoască și să fie cunoscută!

Atlasul Economiei Sociale a apărut din necesitatea de a avea date corecte și la zi despre principalii actori ai economiei sociale din România. Grație eforturilor de clarificare conceptuală, de identificare, culegere și analiză de date făcute împreună cu partenerii noștri Institutul de Cercetare a Calității Vieții – ICCV, Universitatea din București-Facultatea de Sociologie, European Research Institute on Cooperative and Social Enterprises - University of Trento și Centrul Național de Pregătire în Statistică putem prezenta astăzi prima sa ediție.

Atlasul folosește în principal date din Registrul Statistic (REGIS) al Institutului Național de Statistică și anume date din bilanțurile pe anii 2000, 2005, 2007, 2008, 2009 pentru toate organizațiile din formă de proprietate cooperatistă și formă de proprietate obștească.

Atlasul include principalele date naționale asupra economiei sociale, venituri, personal, domenii de activitate din România și câteva date regionale. Scopul Atlasului este să contribuie la cunoașterea economiei sociale din România, a ponderii sale în economia națională și a principalelor sale dimensiuni. Institutul de Economie Socială (IES) al FDSC va publica periodic acest Atlas.

Atlasul Economiei Sociale

România 2011

Versiune preliminară

Septembrie 2011

Introducere

Conceptul de economie socială a intrat relativ recent în dezbaterile publice și academice deși formele sale constitutive dispun de o istorie mai mult sau mai puțin îndelungată atât în România cât și în celelalte țări din spațiul european.

Atlasul de Economie Socială din România reprezintă o componentă de cercetare în cadrul proiectului Prometeus “Promovarea economiei sociale în România prin cercetare, educație și formare profesională la standarde europene” realizat de către FDSC și se constituie într-o primă tentativă de a grupa într-un singur document principalele date de natură economică ale organizațiilor economiei sociale.

Conceptul de Economie Socială

Conceptul de economie socială desemnează multitudinea inițiativelor colective cu scop social ce se desfășoară între granițele sectorului public și cel privat de afaceri. Scopul social al activității economice nu se referă exclusiv la furnizarea de servicii sociale, așa cum ar putea indica termenul, ci vizează finalitatea socială a unei diversități de activități ce au drept scop satisfacerea unor nevoi individuale, de interes mutual sau general.

Activitatea de economie socială diferă de activitatea tradițională de tip capitalist care are drept rațiune ultimă maximizarea rentabilității capitalului investit sau al profitului. În cadrul organizațiilor economiei sociale maximizarea profiturilor, prin practici de minimizare a costurilor sau maximizare a prețului serviciilor, nu constituie un obiectiv primordial*.

Elementele definitorii ale economiei sociale derivă din analiza trăsăturilor (mecanisme de operare, principii și valori) comune formelor organizaționale ce o compun**. Sumarizând aceste trăsături și principii constitutive putem defini economia socială drept pluralitatea de organizații ce au în comun următoarele 3 caracteristici:

- Sunt organizații private cu *misiune socială explicită* în sensul că urmăresc în mod primordial nu maximizarea veniturilor ci mai degrabă satisfacerea nevoilor membrilor sau unor comunități mai largi.
- Sunt supuse *constrângerii nedistribuției totale sau parțiale a profiturilor* sau excedentelor, între membri sau administratori, iar, în cazul în care distribuția are loc, aceasta nu este proporțională cu aportul la capitalul inițial ci cu activitățile sau tranzacțiile din cadrul organizației.
- Sunt *organizații cu un pronunțat caracter democratic* în ceea ce privește conducerea, managementul și definirea sau redefinirea nevoilor sociale comune.

Principali actori ai Economiei Sociale

Elementele definitorii ale economiei sociale enumerate mai sus, se regăsesc, mai mult sau mai puțin***, în trei forme de organizare specifice fenomenului asociativ și anume : *cooperativele, asociațiile și fundațiile și societățile mutuale*. Acestea constituie principalele componente instituționale ale economiei sociale, fiind uneori cunoscute și sub denumirea de *organizații sau întreprinderi ale economiei sociale*****.

*acest lucru nu implică faptul că organizațiile economiei sociale nu urmăresc realizarea de profit; maximizarea profitului ca obiectiv secundar trebuie înțeleasă în contextul în care acest obiectiv **intră în contradicție (trade off) cu obiectivul social**, în sensul că atingerea unuia diminuează realizarea celuilalt.

**definiții ale economiei sociale, acceptate la nivel academic sau politic au fost elaborate de Centrul Internațional de Cercetare și Informare asupra Economiei Publice, Sociale și Cooperativelor (CIRIEC) www.ciriec.ulg.ac.be/ sau în Carta principiilor economiei sociale dezvoltată de rețeaua CEP-CMAF, 2002.

***caracteristicile economiei sociale precum și cele proprii întreprinderii sociale, descrise mai jos, trebuie înțelese nu ca cerințe stricte de încadrare în categoria organizațiilor de economie socială ci mai degrabă ca “tipuri ideale”, în sens weberian, instrumente de cercetare prin intermediul cărora organizații diferite sunt poziționate pe un continuum al economiei sociale.

****întreprinderile de economie socială nu trebuie confundate cu întreprinderile sociale, după cum vom vedea mai jos, deși uneori aceste concepte sunt folosite în sinonimie.

Cooperativele

Cooperativele sunt asociații de persoane (fizice și/sau juridice), autonome și voluntare, conduse în mod democratic ce urmăresc în deplinirea unor scopuri comune de natură economică, socială și culturală în domenii foarte diverse precum: agricol, comerț, meșteșugăresc, locuințe, utilități și mai recent, servicii sociale etc.

În România, societățile cooperative sunt înființate și funcționează în baza Legii nr. 1 din 2005, cele mai cunoscute forme la nivelul publicului larg fiind cooperativele meșteșugărești și de consum. O altă formă cooperatistă, de interes în cadrul prezentului raport, se referă la cooperativele de credit, constituite ca asociații autonome de persoane fizice a căror activitate se desfășoară, cu precădere, pe principiul întraajutorării membrilor cooperatori; acestea sunt înființate și funcționează în baza Ordonanței de urgență nr. 99 din 2006.

Societățile mutuale

Întreprinderea sau societatea mutuală este o asociere autonomă de persoane care se unesc voluntar, având drept scop principal satisfacerea nevoilor lor comune și nu obținerea de profit sau furnizarea unui randament al capitalului. Deosebirea principală dintre mutualități și cooperative constă în faptul că primele operează cu fonduri proprii, care sunt colective și indivizibile, neexistând un capital împărțit în părți distincte între membri.

În Europa, mutualitățile funcționează sub două forme specifice, și anume: mutualitățile de sănătate, care au constituit o formă premergătoare a sistemului modern al asigurărilor sociale, prin care sunt acoperite riscuri precum boală, handicap, deces; de regulă, fac obiectul unor reglementări specifice și asigurările mutuale, care acoperă toate tipurile de risc, fiind reglementate prin legislația generală privind asigurările.

Trebuie remarcat că în România aceste tipuri de mutualități sunt aproape inexistente, singurele forme apropiate acestora fiind reprezentate de casele de ajutor reciproc care au drept principal scop acordarea de împrumuturi pentru nevoi personale; există două tipuri de case de ajutor reciproc și anume: casele de ajutor reciproc ale salariaților, respectiv casele de ajutor reciproc ale pensionarilor ce își propun sprijinirea și întraajutorarea membrilor prin acordarea de împrumuturi cu dobândă și activități conexe cu caracter social, cultural, turistic și de alte tipuri.

Asociațiile și Fundațiile

Asociațiile și Fundațiile, cunoscute mai ales sub denumirea umbrelă de organizații neguvernamentale și non profit, desfășoară o paletă foarte largă de activități având drept principale funcții: reprezentarea și promovarea intereselor membrilor (asociații civice, profesionale etc), redistribuția fluxurilor financiare (fundațiile finanțatoare, organizațiile umanitar-filantropice) și mai recent furnizarea de servicii și bunuri prin activități economice.

Elementele definitorii ale organizațiilor neguvernamentale și nonprofit, formulate în cadrul proiectului de cercetare internațională condus de John Hopkins University (inițiat în 1990) sunt acceptate în mod larg de către comunitatea științifică din domeniu; conform acestei definiții, sectorul non-profit include organizații voluntare, formale, private și care nu distribuie eventualele profituri membrilor, administratorilor sau oricărui altor grupe de "proprietari".

În România, asociațiile și fundațiile – care sunt înființate și funcționează în baza Ordonanței nr. 26 din 2000 – sunt organizații al căror scop principal este nepatrimonial, dar care pot desfășura și activități economice direct sau prin înființarea de societăți comerciale.

Deși formal, toate asociațiile și fundațiile sunt considerate drept parte integrantă a economiei sociale, o serie de abordări subliniază faptul că organizațiile care dezvoltă explicit și în mod continuu activități de producție sau furnizare servicii sunt mult mai apropiate de cadrul conceptual al economiei sociale în comparație cu cele care au drept principal scop reprezentarea sau redistribuția de fluxuri financiare. În acest sens, Atlasul de Economie Socială evidențiază organizațiile neguvernamentale cu activitate economică atât ca parte integrantă a sectorului neguvernamental cât și separat tocmai pentru a marca cât mai clar orientarea economică a sectorului asociativ.

Conceptul de Întreprindere Socială

Conceptul de “Întreprindere Socială” are o dublă semnificație: pe de o parte reprezintă un concept științific ce desemnează o serie de noi caracteristici ale “întreprinderilor de economie socială” tradiționale, în special ale cooperativelor și asociațiilor; pe de altă parte, întreprinderea socială se referă la un set de noi realități juridice ale economiei sociale, noi forme organizaționale, considerate adesea un subgrup distinct al acesteia.

În prima variantă, *întreprinderea socială marchează o serie de noi tendințe (mecanisme de funcționare sau comportamente organizaționale) ale economiei sociale și anume:*

- Tendința asociațiilor de a iniția activități antreprenoriale de furnizare de servicii și asumarea explicită, de către membri și angajați, a riscurilor de viabilitate financiară al acestor inițiative; orientarea tot mai pronunțată în ultimii ani a organizațiilor neguvernamentale din România către activități de auto-susținere financiară (vânzări de servicii directe sau contractări publice) se încadrează în aceeași tendință;
- Tendința cooperativelor tradiționale de a-și extinde domeniul de activitate prin furnizarea de servicii sociale și orientarea acestora către un public mai larg decât cercul de interes mutual al membrilor; termenul de întreprindere socială (impresa sociale) a fost utilizat pentru prima oară în Italia, la sfârșitul anilor 80, tocmai pentru a marca existența cooperativelor sociale și evoluția acestora dinspre cooperativele tradiționale.
- Nu în ultimul rând, tendința întreprinderilor de economie socială de a încorpora cât mai mulți constituenți (“stakeholderi”, precum: angajați, beneficiari, membri sau voluntari) în procesul democratic de conducere și management al organizațiilor.

În acest context, Conceptul de întreprindere socială reprezintă o lărgire al celui de economie socială, adăugând trei noi trăsături ale celor trei deja existente și menționate mai sus (misiunea socială, caracterul democratic și nedistribuția parțială sau totală a profiturilor) și anume: orientarea antreprenorială în furnizarea de servicii sociale, țintirea unui segment mai larg de beneficiari și creșterea calitativă a proceselor de control democratic. O definiție unanim acceptată la nivel european a întreprinderii sociale, ce combină un set de indicatori* sociali și economici a fost dezvoltată de către Rețeaua de Cercetare Europeană EMES <http://www.emes.net>.

Evidențierea acestor noi trăsături ale “noii economiei sociale” a condus la *aparitia unor noi forme juridice de organizații care adesea sunt grupate sub denumirea de întreprinderi sociale* (chiar dacă nu se denumesc astfel) și la recunoașterea acestora în cadrele de politici publice europene drept furnizori de servicii sociale alternativ agențiilor publice.

Acest proces a început odată cu legiferarea cooperativei sociale de către Parlamentul Italian în 1991, modelul cooperăției sociale italiene fiind preluat în noile cadre juridice ale unor țări precum: Portugalia(1998): *Cooperativa de Solidariedade Social*; Spania(1999): *Cooperativa de Iniciativa Social*; Franța(2001): *Société Coopérative d'Intérêt Collectif* și mai recent în Polonia(2007). Mai recent, în țări precum Finlanda (2003) și Italia (2006), termenul de întreprindere socială desemnează o categorie legală la care poate “aplica” orice tip de organizație eligibilă, indiferent de statut juridic, în condițiile respectării unui set de cerințe privind domeniul de activitate, principiile de constituire și regulile interne de funcționare.

Un domeniu major de intervenție al întreprinderilor sociale la nivel european îl reprezintă integrarea profesională și socială a grupurilor sociale vulnerabile la excludere permanentă de pe piața muncii (Work Integration Social enterprises sau WISE); Întreprinderile sociale din Finlanda sau Cooperativele Sociale din Polonia au drept scop exclusiv integrarea pe piața muncii a unor astfel de grupuri vulnerabile specifice.

În România, pot fi încadrate în categoria întreprinderilor sociale, din punct de vedere științific, alături de organizațiile tradiționale și societățile comerciale înființate și controlate în totalitate de către organizațiile neguvernamentale sau societățile comerciale în care funcționează unități protejate autorizate.

Trebuie de asemenea menționată existența în dezbateri publică a unor noi categorii juridice ce se subsumează conceptului de întreprindere socială de tipul WISE și care se regăsesc în propunerea Legii Cadru privind Economia Socială inițiată de MMFPS și anume: Cooperativa Socială (societatea cooperativă de gradul 1 ale cărei activități includ furnizarea de servicii sociale în vederea integrării persoanelor din grupuri vulnerabile) și Întreprinderea de Inserție Socială (persoana juridică de drept privat ale cărei activități cu caracter social și economic includ activități care vizează inserția socio-profesională a persoanelor aparținând grupurilor vulnerabile).

Economia Socială, Sectorul Public și Mecanismele Pieței

Organizațiile economiei sociale se disting de domeniul public, fiind persoane juridice de drept privat; chiar dacă pot beneficia de resurse publice, mai ales în cazul asociațiilor și fundațiilor, întreprinderile economiei sociale sunt autonome din punct de vedere decizional și managerial față de autoritățile publice.

Întreprinderile economiei sociale diferă totodată de întreprinderile economiei de piață, capitaliste, acestea din urmă având drept obiectiv ultim maximizarea profitului, ce poate fi distribuit acționarilor, proporțional cu aportul acestora la capitalul inițial. Întreprinderile economiei sociale “lucrează cu capital dar nu în favoarea acestuia”.

Cooperativele constituie un caz aparte în cadrul economiei sociale în sensul că pe de o parte, conform statutului acestora, cooperativele pot distribui parțial sau total eventualele profituri, proporțional cu aportul de capital al membrilor cooperatori; pe de alte parte majoritatea veniturilor cooperativelor sunt generate prin vânzarea produselor și serviciilor pe piață, la prețuri semnificative din punct de vedere economic. Deși prezintă mecanisme de operare specifice pieței, mecanismele de guvernare (democratice) și misiunea acestora (servesc interesul comun al membrilor) le apropie fundamental de sectorul economiei sociale.

La polul opus, Asociațiile și Fundațiile reprezintă actori ai economiei sociale ce operează preponderent într-o logică diferită de cea tradițională a pieței, în sensul că adeseori dispun de surse de venituri multiple generate în afara mecanismelor pieței (donații private sau subvenții publice) iar vânzările de produse sau servicii, ocazionale sau permanente, sunt furnizate adeseori în mod gratuit sau la prețuri ne semnificative din punct de vedere economic.

Economia Socială, Întreprinderea Socială și Conceptele alternative

Sectorul terțiar se referă la toate activitățile de natură social-economică disjuncte celor desfășurate în spațiul autorităților publice sau în cadrul economiei de piață și este adeseori folosit ca sinonim pentru economia socială.

Sectorul neguvernamental – ce desemnează în sens larg multitudinea entităților ce desfășoară activități în afara sferei de autoritate a statului - este adeseori asociat cu sectorul non-profit, a cărui caracteristică principală este reprezentată de nedistributivitatea totală a profiturilor; prin urmare cooperativele sunt excluse din cadrul sectorului non-profit.

Spre deosebire de abordarea non-profit, conceptul de economie socială pune accentul pe caracterul democratic al organizațiilor și pe constrângerea de nedistributivitate parțială a profiturilor, fiind astfel un concept mai larg decât cel non-profit.

Conceptul de *societate civilă* vizează activitățile colective instituționalizate sau informale care au drept principală funcție reprezentarea și promovarea intereselor membrilor. Abordarea de economie socială vizează doar entitățile instituționalizate (cu personalitate juridică) și diferențiază între activitățile de reprezentare și cele cu un pronunțat caracter economic, de furnizare de bunuri sau servicii de interes mutual sau general; în acest context, economia socială reprezintă ceea ce s-ar putea numi sub-sectorul economic al sectorului neguvernamental sau al societății civile.

Antreprenoriatul Social și corolarele acestuia: antreprenorul social și investiția socială – folosit adesea în sinonimie cu întreprinderea socială și mai puțin cu economia socială, cu precădere în literatura științifică din SUA – reprezintă un concept difuz ce înglobează o serie extrem de largă de tendințe societale și inițiative cu caracter social precum: adoptarea unor practici proprii lumii afacerilor de către managementul public sau non-profit și nu în ultimă instanță inițiativele individuale de activism voluntar sau cele lansate de filantropi celebri.

Definiția întreprinderii sociale dezvoltată de Rețeaua de Cercetare EMES și unanim acceptată la nivel european, exclude din cadrul întreprinderilor sociale societățile comerciale angajate în proiecte sociale sau inițiativele sociale individuale recunoscând în același timp rolul important pe care firmele îl pot avea în susținerea întreprinderilor sociale sau importanța unor lideri vizionari în coagularea acțiunilor colective.

Atlasul de Economie Socială din România

Atlasul Economiei Sociale din România grupează date generale și de natură economică și financiară ale organizațiilor de economie socială din România și anume: *Asociații și Fundații, Casele de Ajutor Reciproc ale Salariaților, Casele de Ajutor Reciproc ale Pensionarilor, Cooperative Meșteșugărești, Cooperative de Consum și Cooperative de Credit.*

Datele cuprinse în Atlas se referă la *organizațiile "active" ale economiei sociale*, înțelegând prin aceasta organizațiile care au depus bilanț contabil în anii aferenți perioadei de cercetare: 2000-2009. Acolo unde a fost posibil, sunt prezentate și date despre *organizațiile "înregistrate"*, cuprinse fie în Registrul ONG din cadrul Ministerului de Justiție sau în Registrul Comerțului pentru cooperative. Evident doar organizațiile înregistrate care au depus bilanț contabil se regăsesc în cadrul organizațiilor active.

Principalele date utilizate în cadrul acestui raport (active imobilizate, venituri, rezultatul exercițiului financiar sau personalul salariat) au fost extrase și agregate din bilanțurile contabile ale entităților de economie socială depuse la Ministerul Finanțelor și aflate în evidență Institutului Național de Statistică. Aceste date au fost furnizate de către Centrul Național de Pregătire în Statistică (CNPS), din cadrul INS, partener al FDSC în cadrul proiectului Prometeus.

Economia Socială din România

Tabelul de mai jos prezintă numărul și principalii indicatori financiari ai organizațiilor de economie socială active (care au depus bilanț contabil) la sfârșitul anului 2009.

Tabel 1. Organizațiile Economiei Sociale: Indicatori Financiar

2009	Nr. Organizații Active	Total Imobilizări (Lei)	Total Venituri (Lei)	Total Excedent (Lei)	Total Personal Salariat
Asociații și Fundații	23,100	4,487,997,415	4,318,562,541	643,597,873	109,982
ONG cu act. economica	2,471	2,092,026,105	1,889,902,178	235,425,576	23,551
Case de Ajutor Reciproc	897	1,077,861,865	230,927,692	67,574,847	18,999
CAR Salariați	704	570,490,474	116,289,083	36,940,866	16,275
CAR Pensionari	193	507,371,391	114,638,609	30,633,981	2,724
Coop Meșteșugărești	788	597,105,105	760,469,633	38,138,113	25,553
Coop Consum	894	151,027,781	591,473,959	12,065,928	7,401
Cooperative de credit/ Bănci Cooperatiste	65	81,707,645	132,701,737	3,697,641	1,419
Total	25,744	6,395,699,811	6,034,135,562	765,074,402	163,354

Sursa: INS, 2009

Economia Socială din România include un număr de aproximativ 70000 de organizații înregistrate, din care un număr de 25744 au fost identificate ca fiind organizații active, aflate în statisticile INS. Veniturile cumulate ale organizațiilor active, la nivelul anului 2009 atingeau valoarea de 6 miliarde lei, echivalentul a 1,5 miliarde euro. În cadrul organizațiilor de economie socială activau peste 163.000 salariați, ceea ce reprezintă 3,3 % din totalul populației salariate.

Asociațiile și Fundațiile constituie cel mai reprezentativ segment al economiei sociale din România atât din punct de vedere numeric (peste 23.000 de organizații active la nivelul anului 2009) cât și din punct de vedere al veniturilor, activelor imobilizate sau al personalului salariat.

Deși reprezintă doar 11% din totalul organizațiilor neguvernamentale, veniturile și activele asociațiilor și fundațiilor ce desfășoară activități economice totalizează 44%, respectiv 47% din totalul veniturilor și activelor sectorului neguvernamental. Veniturile generate exclusiv prin activități economice (vânzări directe sau contractări publice) au cunoscut o tendință de creștere constantă, ajungând la valoarea de 792 milioane lei la sfârșitul anului 2009, ceea ce înseamnă o contribuție de 18,5% a activităților economice în veniturile totale ale sectorului neguvernamental.

Tabelul de mai jos prezintă distribuția organizațiilor de economie socială pe toate cele 21 secțiuni de clasificare a activităților de economie națională (CAEN) și tipul de organizație ce poate fi întâlnit în cadrul fiecărei secțiuni CAEN:

Tabel 2. Organizațiile Economiei Sociale: Domenii de activitate (secțiuni CAEN)

Secțiuni CAEN	Coduri CAEN	Nr. Organizații	%	Tip Organizație
A - Agricultură, silvicultură și pescuit	0111 - 0322	778	3.0%	Asociații, Cooperative
B - Industria extractivă	0510 - 0990	18	0.1%	
C - Industria prelucrătoare	1011 - 3320	506	2.0%	Cooperative
D – Producția și furnizarea de ...	3511 - 3530	1	0.0%	
E – Distribuția apei, salubritate ...	3600 - 3900	11	0.0%	
F – Construcții	4110 - 4399	60	0.2%	Cooperative, Asociații
G – Comerț ...	4511 - 4799	1005	3.9%	Cooperative, Asociații
H - Transport și depozitare	4910 - 5320	15	0.1%	
I - Hoteluri și restaurante	5510 - 5630	38	0.1%	Cooperative, Asociații
J - Informatii si comunicatii	5811 - 6399	149	0.6%	Asociatii
K - Intermedieri financiare și asigurări	6411 - 6630	1113	4.3%	CAR, Cooperative, Asociații
L – Tranzacții imobiliare	6810 - 6832	142	0.5%	Cooperative, Asociații
M – Activități profesionale, științifice ...	6910 - 7500	201	0.8%	Asociații, Cooperative
N – Activități de servicii administrative ...	7711 - 8299	140	0.5%	Asociații
O – Administrație publică ...	8411 - 8430	18	0.1%	
P – Învățământ	8510 - 8560	1636	6.3%	Asociații
Q - Sănătate ...	8610 - 8899	2693	10.4%	Asociații, Mutualități
R – Activități de spectacole, culturale și recreative	9001 - 9329	5640	21.8%	Asociații
S - Alte activități de servicii	9411 - 9609	4485	17.3%	Asociații, Cooperative
T – Activități ale gospodăriilor private ...	9700 - 9820	9	0.0%	
U – Activități ale organizațiilor extrateritoriale	9900	26	0.1%	Asociații
Lipsă cod CAEN sau Alte Activități Asociative	0 / 9499	7174	27.7%	Asociații

Sursa: INS, 2011

Distribuția organizațiilor pe tipuri CAEN evidențiază larga diversitate a domeniilor de economie socială din România, cele mai reprezentative din punct de vedere statistic fiind secțiunile: Activități de spectacole și culturale (ce include Organizațiile sportive și religioase), activitățile de servicii, sănătate, Învățământ și Intermedieri financiare.

Mișcarea cooperatistă din România dispune de o prezență semnificativă în cadrul industriei prelucrătoare, comerț, agricultură sau intermediari financiare în vreme ce mutualitățile se regăsesc în domeniul intermediarilor financiare și sănătății.

Primele șase domenii de activitate ale organizațiilor neguvernamentale din România (obținute în urma unui proces de reclasificare*) cât și principalele date economice asociate acestora sunt evidențiate în tabelul de mai jos:

Tabel 3. Organizațiile Neguvernamentale: Domenii de activitate

Domenii de activitate	2009 (total ONG)	2009 (% din total ONG)	2009 (Total venituri)	2009(% din Total venituri)	2009 (Total venituri economice)	2009 (% din Total venituri economice)	2009 (Total Personal)	2009 (% dinTotal Personal)
Social și Caritabil	5522	23.9%	1,112,972,238	25.8%	124,801,211	16%	18,221	16.6%
Sport și activități de hobby	4103	17.8%	592,930,500	13.7%	115,691,611	15%	25,804	23.5%
Educație, Cercetare și Formare Profesională	2456	10.6%	508,887,395	11.8%	48,832,300	6%	25,537	23.2%
Asociații Agricole/Obști	2278	9.9%	581,088,727	13.5%	241,101,088	30%	8,155	7.4%
Cultură	2133	9.2%	188,505,951	4.4%	25,364,218	3%	3,522	3.2%
Organizații religioase	1852	8.0%	928,843,727	21.5%	183,781,589	23%	17,122	15.6%

Sursa: INS, 2011

Ca număr de organizații, cele mai reprezentative domenii din cadrul sectorul neguvernamental sunt cel social/ caritabil și sportiv/recreativ, urmate în pondere egală de către domeniul educațional, asociații agricole și obști, organizații culturale și organizații religioase.

Cele mai mari venituri au fost realizate, la nivelul anului 2009, de către organizațiile din domeniul social și caritabil, organizațiile religioase și organizațiile sportive în vreme ce domeniile care au atras cele mai mari *venituri din activități economice*** sunt reprezentate de către: obști, asociații agricole și organizații religioase urmate de serviciile sociale și organizațiile sportive.

Nu în ultimul rând, distribuția personalului salariat după domenii de activitate evidențiază faptul că organizațiile sportive și organizațiile din domeniul educației sunt cei mai mari angajatori din cadrul sectorului neguvernamental din România, urmate la o distanță relativ mică de către organizațiile din domeniul social/caritabil și organizațiile religioase.

*Datorită numărului relativ mare de organizații neguvernamentale ce prezentau codul CAEN "alte activități asociative" (28% din total organizații) am întreprins o **operație de realocare a acestor organizații** pe baza aplicării unor cuvinte-cheie specifice fiecărui sub-sector atât pe denumirile organizațiilor "nealocate" sau pe descrierea misiunii acestora, disponibilă în cadrul Registrului ONG de la Ministerul Justiției. De asemenea, s-au reorganizat secțiunile CAEN astfel încât să corespundă cât mai adecvat domeniilor de activitate a ONG; astfel, de exemplu, din cadrul activităților de spectacole, culturale și recreative. S-au extras și raportat separat organizațiile sportive, organizațiile culturale și cele sportive. Această activitate a fost realizată cu ajutorul unei grupe de studenți din Cadrul Facultății de Sociologie și Asistență Socială din cadrul Universității București, partener al FDSC în cadrul proiectului Prometeus.

** din punct de vedere contabil, veniturile organizațiilor neguvernamentale provin din activități nepatrimoniale, activități patrimoniale (economice) și din activități cu destinație specială; în cadrul Atlasului de Economie Socială, considerăm organizații care desfășoară activități economice, organizațiile care au inclus date de bilanț în categoria "venituri din activități economice"; datele trebuie preluate cu precauție deoarece Codul fiscal în vigoare clasifică veniturile ca și economice (cu scop lucrativ, patrimonial) sau fără scop lucrativ după criterii discutabile. În literatura științifică, activitățile economice ale ONG se referă la vânzările directe de bunuri sau servicii și la contractele din fonduri publice de furnizare servicii.

Tabel 4. Organizațiile Economiei Sociale: Distribuția regională

2009	Asociații și Fundații	CARS	CARP	COOP Credit	Coop Meșteșugărești	Coop Consum	Organizații de Economie Socială	% din Total
Nord-Est	2490	90	35	12	211	158	2996	10.6%
Vest	2370	51	22	5	69	106	2623	9.3%
Sud-Est	1783	125	19	8	126	112	2173	7.7%
Centru	4702	74	22	7	91	148	5044	17.9%
Nord-Vest	4389	87	24	14	106	153	4773	16.9%
Sud-Vest	1790	79	27	4	64	77	2041	7.2%
Sud	2091	86	34	10	74	112	2407	8.5%
București Ilfov	3485	112	10	5	47	28	3687	13.1%
România	23100	704	193	65	788	894	25744	
Rural	4,158	52	14		5	683	4,907	22%

Sursa: INS, 2011

Organizațiile economiei sociale dispun de o prezență consistentă în toate regiunile de dezvoltare din România, asociațiile și fundațiile deținând o pondere mai mare în regiunile cu nivel de dezvoltare mai ridicat (Centru, B-Ilfov sau Nord - Vest) în vreme ce casele de ajutor reciproc și cooperarea sunt mai bine reprezentate în regiunile cu nivel de dezvoltare relativ mai scăzut. (Nord-Est și Sud-Est).

Peste 20% din totalul organizațiilor de economie socială își desfășoară activitatea în mediul rural, cele mai reprezentative dintre acestea fiind obștile și asociațiile agricole din cadrul sectorului neguvernamental și cooperarea de consum, care este mai degrabă un fenomen rural. Obștile și asociațiile agricole generează mai bine de 30% din totalul veniturilor economice ale sectorului neguvernamental, constituind prin urmare una dintre cele mai reprezentative forme de economie socială din România.

Asociațiile și Fundațiile

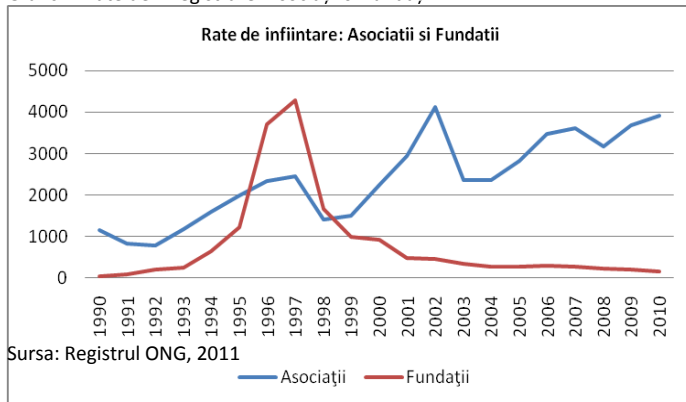
Tabelul de mai jos prezintă evoluția numărului de organizații neguvernamentale înregistrate în registrul ONG din cadrul Ministerului Justiției, a ratelor de activitate organizaționale, calculate ca raport între numărul organizațiilor active (ce au depus bilanț contabil în respectivul an de raportare) și cele înregistrate și a ratelor de activitate economică (raport între organizații ce desfășoară activități economice și cele active, cu bilanț depus). După cum am menționat mai sus, organizațiile care desfășoară activități economice sunt organizațiile care au inclus date de bilanț în rubrica “venituri din activități economice” din bilanțul contabil.

Tabel 5. Evoluția numărului de organizații neguvernamentale din România

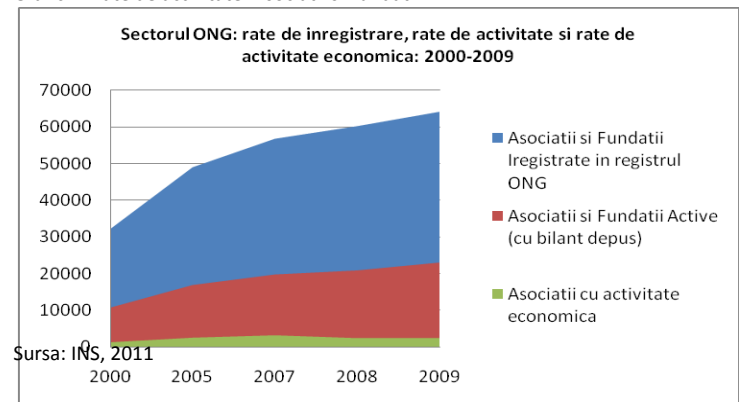
	2000	2005	2007	2008	2009
Asociații și Fundații Înregistrate (Registrul ONG)	32,160	49,038	56,832	60,261	64,197
Asociații și Fundații Active (INS)	10,730	16,937	19,819	20,945	23,100
Rate de activitate	33.4%	34.5%	34.9%	34.8%	36.0%
ONG cu act. economică (INS)	1,265	2,536	3,203	2,416	2,471
Rate de act. economică	11.8%	15.0%	16.2%	11.5%	10.7%

Sursa: Registrul ONG, Min. Justiției, INS, 2011

Grafic 1. Rate de Înregistrare: Asociații și Fundații



Grafic 2. Rate de activitate: Asociații și Fundații



Organizațiile neguvernamentale prezintă o tendință constantă de creștere a numărului de organizații înregistrate, datorită ratelor de înregistrare ale asociațiilor, constant pozitive de-a lungul întregii perioade de raportare. Fundațiile, care reprezintă aproximativ 25% din total organizații, înregistrează un trend descrescător al ratelor de înregistrare începând cu anul 1997.

La sfârșitul anului 2009, existau 64197 organizații înregistrate în Registrul ONG; dintre acestea doar 36% au depus bilanț contabil la începutul anului următor; evoluția (constantă) a ratelor de activitate (organizații cu bilanț raportat la organizații înregistrate) indică faptul că puțin mai mult de o treime din organizații obișnuiesc să completeze bilanțul contabil la sfârșitul fiecărui an fiscal.

Numărul organizațiilor ce desfășoară activități economice prezintă o tendință descrescătoare raportat la maximul de organizații cu activități economice atins în 2007 (3203 organizații); cu toate acestea, veniturile din activități economice, după cum vom vedea mai jos, înregistrează creșteri în valoare absolută în perioada 2007-2009, ceea ce denotă o consolidare a nucleului semnificativ economic din cadrul sectorului neguvernamental.

Imobilizări și Venituri

Tabel 6. Sectorul Neguvernamental: Evoluția Activelor Imobilizate și a veniturilor

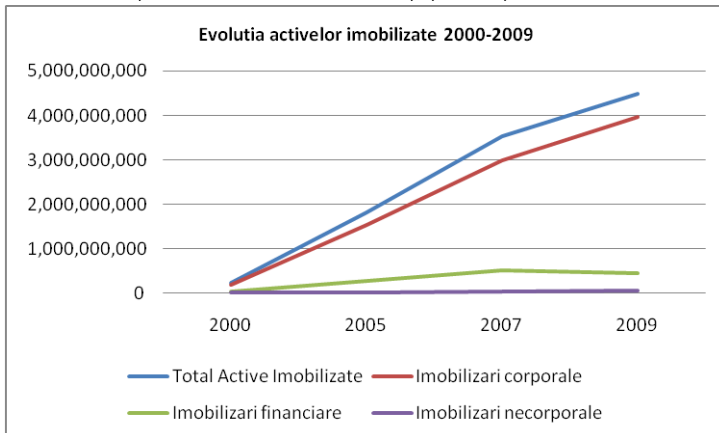
Asociații și Fundații	2000	2005	2007	2009
Medie Active Imobilizate (Lei)	21,970	107,496	178,299	194,286
Total Active Imobilizate (Lei), din care:	235,740,501	1,820,658,693	3,533,699,798	4,487,997,415
% Imobilizări corporale	81.4%	83.9%	84.7%	88.4%
% Imobilizări financiare	15.7%	15.5%	14.5%	10.1%

Sursa: INS, 2011

Asociații și Fundații	2000	2005	2007	2009
Medie Venituri totale	42,007	163,779	178,762	186,951
Venituri totale, din care:	450,731,187	2,773,925,700	3,542,875,827	4,318,562,541
Venituri din activitățile economice	37,132,758	458,729,896	715,650,856	791,627,520
% Venituri din activitățile economice	8.2%	16.5%	20.2%	18.3%
Cheltuieli totale, din care:	408,051,260	2,102,299,222	3,132,625,189	3,954,462,618
% Cheltuieli din activitățile economice	8.8%	25.3%	24.0%	21.9%

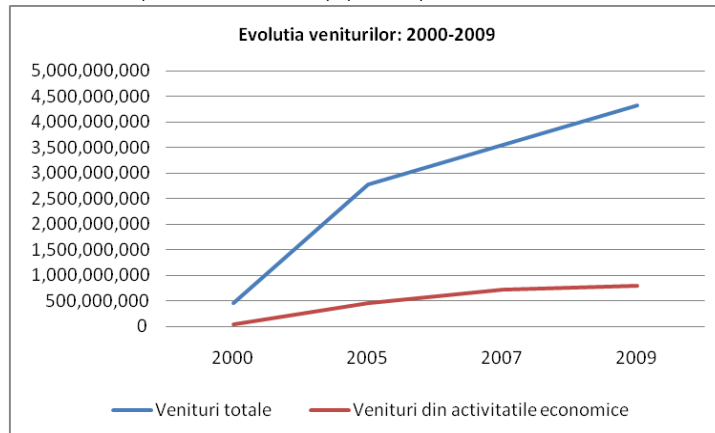
Sursa: INS, 2011

Grafic 3. Evoluția Activelor Imobilizate: Asociații și Fundații



Sursa: INS, 2011

Grafic 4. Evoluția veniturilor: Asociații și Fundații



Sursa: INS, 2011

În perioada 2005-2009, ratele de creștere a activelor imobilizate înregistrează valori mai ridicate față de ratele de creștere a veniturilor, ceea ce indică o preocupare a managementului non-profit de creștere a patrimoniului organizațiilor. Parte a patrimoniului, alături de activele circulante și de trezorerie, imobilizările au cunoscut o evoluție ascendentă, depășind echivalentul în lei a 1 miliard de euro la sfârșitul anului 2009; cu toate acestea, raportat la venituri, valoarea totală a imobilizărilor sectorului neguvernamental rămâne relativ redusă, fiind aproximativ egală cu veniturile sectorului la nivelul unui singur an (2009).

88% din totalul activelor imobilizate sunt de tip corporal (terenuri și construcții, utilaje, mijloace de transport etc.); Distribuția organizațiilor pe intervale de imobilizări și venituri evidențiază o concentrare a veniturilor și imobilizărilor relativ mari (peste 100 000 euro) pe un segment de aproximativ 6% din total, ceea ce înseamnă că doar un număr relativ mic de organizații (1500 organizații) dispun de venituri și mijloace fixe rezonabile.

Tabel 7. Sectorul Neguvernamental: Surse de venituri

	2000	2000(%)	2005	2005(%)	2007	2007(%)
Cotizații	58,974,259	13.1%	241,119,856	8.7%	409,558,358	11.6%
Donații	142,985,346	31.7%	925,631,537	33.4%	648,125,480	18.3%
Sponsorizări	48,314,225	10.7%	231,713,733	8.4%	419,778,370	11.8%
Fonduri publice	19,760,004	4.4%	139,848,059	5.0%	315,842,556	8.9%
Fonduri nerambursabile externe	41,350,603	9.2%	289,806,745	10.4%	267,142,678	7.5%
Venituri din activitățile economice	37,132,758	8.2%	458,729,896	16.5%	715,650,856	20.2%
Venituri financiare	32,349,467	7.2%	51,164,251	1.8%	82,691,707	2.3%
Alte venituri fără scop lucrativ	69,864,525	15.5%	435,911,623	15.7%	684,085,822	19.3%

Sursa: INS, 2011

Deși veniturile provenite din activități fără scop lucrativ rămân preponderente, merită remarcată tendința constantă de creștere a veniturilor din activități economice; astfel, la sfârșitul anului 2007, contribuția activităților economice la constituirea veniturilor totale era de 20% (715 milioane lei); o altă tendință de creștere, ușoară dar constantă, poate fi observată la categoria veniturilor din fonduri publice, 9% din total, respectiv 315 milioane lei la nivelul anului 2007.

Tabelul de mai sus evidențiază o caracteristică fundamentală a organizațiilor de economie socială din România și anume diversitatea surselor de finanțare atrase în principal prin mecanisme din afară pieței (donații) dar și tendința din ce în ce

mai accentuată de orientare către mecanisme de piață (vânzări directe de servicii sau contracte din surse publice) și auto-susținere financiară.

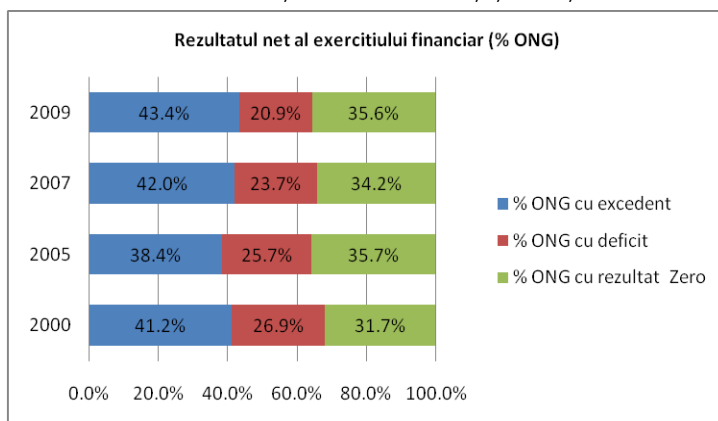
Rezultatul exercițiului financiar

Tabel 8. Sectorul Neguvernamental: Rezultatul exercițiului financiar

	2000	2005	2007	2009
Total excedent	65,926,233	182,923,268	627,760,524	643,597,873
Total deficit	23,246,466	157,439,680	216,718,995	279,403,473
% ONG cu rezultatul net al exercițiului – excedent	41.20%	38.40%	42.00%	43.40%
Medie excedent	14,926	28,133	75,470	64,231
% ONG cu rezultatul net al exercițiului – deficit	31.70%	35.70%	34.20%	35.60%
Medie Pierdere	6,835	26,040	32,002	33,945
% ONG cu rezultatul net al exercițiului – Zero	26.90%	25.70%	23.70%	20.90%
% diferența între venituri și cheltuieli	10.5%	31.9%	13.1%	9.2%
Profit Brut/ Cheltuieli totale (%)	16.2%	8.7%	20.0%	16.3%

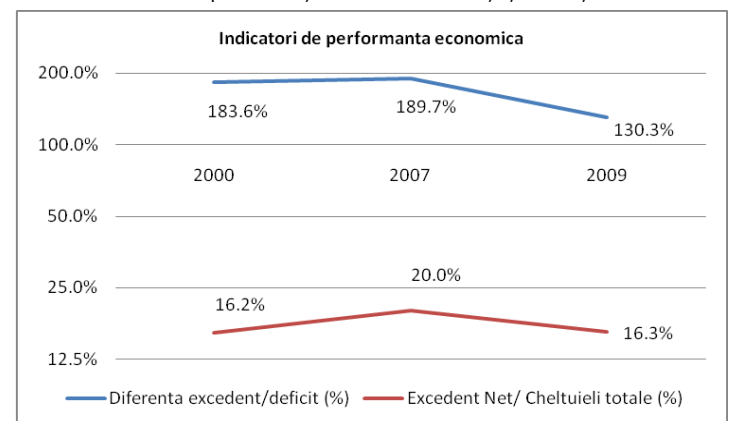
Sursa: INS, 2011

Grafic 5. Rezultatul net al exercițiului financiar: Asociații și Fundații



Sursa: INS, 2011

Grafic 6.. Indicatori de performanță economică: Asociații și Fundații



Sursa: INS, 2011

Deși diferența între veniturile și cheltuielile raportate de organizațiile neguvernamentale scade constant atingând valoare de 9% în 2009 de la 32% în 2005, excedentele nete ale sectorului neguvernamental din România atingeau valoarea cumulată de 644 milioane lei la nivelul anului fiscal 2009; aceste excedente au fost generate de 43% din total organizații, în vreme ce un segment de 36% din total raportau pierderi în valoare cumulată de 279 milioane lei.

Ponderea organizațiilor cu rezultate nete ale exercițiilor financiare excedent sau pierdere înregistrează valori constante de-a lungul anilor 2000-2009; majoritatea organizațiilor a înregistrat excedente sau pierderi până în suma de 40 000 lei, un segment relativ mic de 5,5% respectiv 4,4 % raportau excedente, respectiv pierderi semnificative mai mari de 200 000 lei.

Rata rentabilității activității economice (calculată ca raport între excedent total și cheltuieli totale) reprezintă un indicator util în compararea performanțelor economice ale entităților de economie sociale chiar dacă este folosită în mod forțat pentru organizațiile neguvernamentale (deoarece dispun de un mix de venituri nepatrimoniale și patrimoniale); astfel, rata rentabilității era de 16,3% la nivelul anului 2009, poziționând organizațiile neguvernamentale între casele de ajutor reciproc ale salariaților(46%) și cooperative (cu valori ce nu depășesc 8%).

Resursele Umane

Tabel 9. Sectorul Neguvernamental: Personalul Salariat

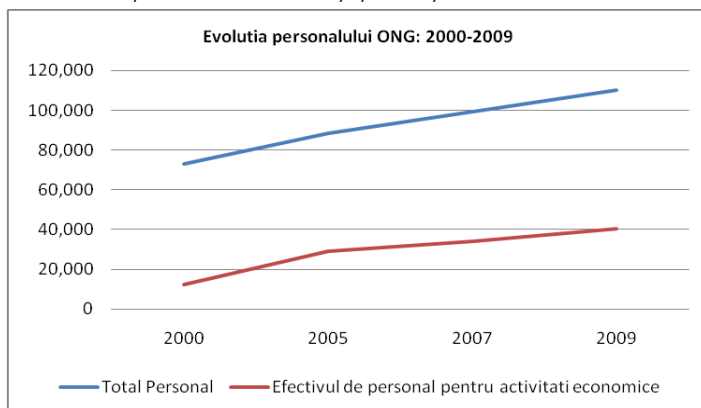
	2000	2005	2007	2009
Total Personal	73,029	88,582	99,345	109,982
Efectivul de personal pentru activități fără scop lucrativ	60,710	59,437	65,144	69,719
Efectivul de personal pentru activități economice	12,319	29,145	34,201	40,263
Număr mediu salariați/organizație	7	5	5	5
Niciun angajat	81.0%	68.3%	68.3%	70.7%

Sursa: INS, 2011

	2000	2005	2007	2009
% Cheltuieli cu personalul/ Total Cheltuieli	15.2%	21.7%	20.4%	
Venituri Economice/ Total Personal pentru act. economice (Lei)	3,014	15,740	20,925	19,661
Venituri Totale/ Total Personal (Lei)	6,172	31,315	35,662	39,266

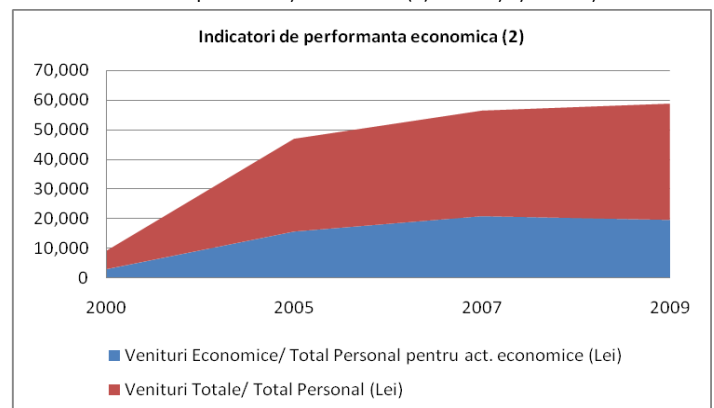
Sursa: INS, 2011

Grafic 7. Evoluția Personalului : Asociații și Fundații



Sursa: INS, 2011

Grafic 8. Indicatori de performanță economică(2): Asociații și Fundații



Sursa: INS, 2011

Personalul salariat al organizațiilor neguvernamentale din România a înregistrat creșteri constante de-a lungul anilor 2000-2009, astfel că la sfârșitul anului 2009 totaliza un număr de aproximativ 110 mii salariați, ceea ce înseamnă o pondere de 2,2% din populația salariată a României; tendința de creștere este mai pronunțată în ceea ce privește efectivul de personal alocat activităților economice, acesta triplându-se în perioada de raportare 2000-2009 și ajungând astfel la o pondere de 36% din total personal.

Organizația neguvernamentală tipică prezintă un număr de până la 5 salariați în condițiile în care, deși în scădere că pondere, organizațiile fără personal salariat reprezintă 70% din totalul organizațiilor active din România. Numărul relativ redus de angajați în condițiile unor venituri medii din ce în ce mai mari conduc la valori relativ ridicate ai unor indicatori de performanță a muncii; astfel, veniturile medii pe salariat au crescut constant atât în ceea ce privește activitățile nepatrimoniale cât și în cazul celor economice, în vreme ce ponderea cheltuielilor cu personalul înregistrează o tendință de stabilizare în jurul valorii de 20% din total cheltuieli.

Domenii de activitate

Principalele domenii de activitate ale organizațiilor neguvernamentale din România (obținute în urma unui proces de reclasificare*) cât și principalele date economice asociate acestora sunt evidențiate în tabelul de mai jos:

Tabel 10. Sectorul Neguvernamental: Domenii de activitate

Domenii de activitate	2009 (total ONG*)	2009 (% din total ONG)	2009(Total venituri)	2009(% din Total venituri)	2009 (Total venituri economice)	2009 (% din Total venituri economice)	2009 (Total Personal)	2009 (% din Total Personal)
Social și Caritabil	5522	23.9%	1,112,972,238	25.8%	124,801,211	16%	18,221	16.6%
Sport și activități de hobby	4103	17.8%	592,930,500	13.7%	115,691,611	15%	25,804	23.5%
Educație, Cercetare și Formare Profesională	2456	10.6%	508,887,395	11.8%	48,832,300	6%	25,537	23.2%
Asociații Agricole/Obști	2278	9.9%	581,088,727	13.5%	241,101,088	30%	8,155	7.4%
Cultură	2133	9.2%	188,505,951	4.4%	25,364,218	3%	3,522	3.2%
Organizații religioase	1852	8.0%	928,843,727	21.5%	183,781,589	23%	17,122	15.6%
Asociații profesionale și sindicate	1760	7.6%	258,496,995	6.0%	39,109,443	5%	8,500	7.7%
Sănătate, Medicină	1344	5.8%	205,775,201	4.8%	43,949,172	6%	3,150	2.9%
Dezvoltare locală și Comunitară	968	4.2%	211,406,932	4.9%	36,757,193	5%	1,894	1.7%
Asociații civice și politice	786	3.4%	125,707,649	2.9%	11,587,612	1%	2,655	2.4%
Asociații ecologice și de protecția animalelor	617	2.7%	113,918,037	2.6%	7,199,954	1%	1,924	1.7%

Sursa: INS, 2011 *suma organizațiilor este mai mare decât totalul ONG active (23100) datorită alocării anumitor organizații în categorii multiple

Tabel 11. Sectorul Neguvernamental: Distribuția regională a primelor șase domenii de activitate ale sectorului neguvernamental

	Social și Caritabil		Sport și activități de hobby		Educație și Formare Profesională		Asociații Agricole/Obști		Cultură		Organizații religioase	
Nord-Est	779	14.1%	414	10.1%	320	13.0%	186	8.2%	205	9.6%	224	12.1%
Vest	570	10.3%	459	11.2%	240	9.8%	271	11.9%	189	8.9%	262	14.1%
Sud-Est	294	5.3%	376	9.2%	181	7.4%	339	14.9%	103	4.8%	122	6.6%
Centru	990	17.9%	820	20.0%	444	18.1%	612	26.9%	490	23.0%	339	18.3%
Nord-Vest	1139	20.6%	712	17.4%	411	16.7%	363	15.9%	446	20.9%	411	22.2%
Sud-Vest	507	9.2%	322	7.8%	184	7.5%	245	10.8%	113	5.3%	116	6.3%
Sud	593	10.7%	451	11.0%	164	6.7%	229	10.1%	150	7.0%	167	9.0%
București-Ilfov	650	11.8%	549	13.4%	512	20.8%	33	1.4%	437	20.5%	211	11.4%
% Rural	14.3%		10.5%		6.1%		71.7%		13.1%		14.6%	

Sursa: INS, 2011

*Datorită numărului relativ mare de organizații neguvernamentale ce prezentau codul CAEN "alte activități asociative" (28% din total organizații) am întreprins o **operație de realocare a acestor organizații** pe baza aplicării unor cuvinte-cheie specifice fiecărui sub-sector atât pe denumirile organizațiilor "nealocate" sau pe descrierea misiunii acestora, disponibilă în cadrul Registrului ONG de la Ministerul Justiției. De asemenea, s-au reorganizat secțiunile CAEN astfel încât să corespundă cât mai adecvat domeniilor de activitate a ONG; astfel, de exemplu, din cadrul activităților de spectacole, culturale și recreative s-au extras și s-au raportat separat organizațiile sportive, organizațiile culturale și cele sportive. Această activitate a fost realizată cu ajutorul unei grupe de studenți din Cadrul Facultății de Sociologie și Asistență Socială din cadrul Universității București, partener al FDSC în cadrul proiectului Prometeus.

Organizațiile neguvernamentale ce desfășoară activități economice

Tabelele de mai jos prezintă evoluția principalilor indicatori financiari ai organizațiilor neguvernamentale ce desfășoară activități economice (organizații care au inclus date de bilanț în rubrica “venituri din activități economice” din bilanțul contabil):

Tabel 13. Organizațiile neguvernamentale cu activitate economică

	2000	2005	2007	2008	2009
Asociații și Fundații Active (INS)	10,730	16,937	19,819	20,945	23,100
ONG cu act. economică (INS)	1,265	2,536	3,203	2,416	2,471
Rate de act. economică	11.8%	15.0%	16.2%	11.5%	10.7%

Sursa: INS, 2011

Tabel 14. Organizațiile neguvernamentale cu activitate economică: Domenii de Activitate

2009	ONG economice	% din total ONG economice	2009 (Total venituri economice)	2009 (% din Total venituri economice)
Asociații Agricole/Obști	808	32.7%	241,101,088	30%
Servicii Sociale și Org. Caritabile	397	16.1%	124,801,211	16%
Educație, Cercetare și Formare Profesională	278	11.3%	48,832,300	6%
Sport și activități de hobby	268	10.8%	115,691,611	15%
Cultură	199	8.1%	25,364,218	3%
Asociații religioase	189	7.6%	183,781,589	23%
Asociații profesionale și sindicate	157	6.4%	39,109,443	5%
Sănătate, Medicină	113	4.6%	43,949,172	6%
Dezvoltare locală și Comunitară	91	3.7%	36,757,193	5%
Asociații civice și politice	75	3.0%	11,587,612	1%
Asociații ecologice și de protecția animalelor	43	1.7%	7,199,954	1%

Sursa: INS, 2011

Tabel 15. Organizațiile neguvernamentale cu activitate economică: Indicatori Financiar

	Rezultatul net al exercițiului				Rezultatul activităților economice			
	2000	2005	2007	2009	2000	2005	2007	2009
Total Imobilizări (mii lei)	81,450	850,863	1,504,308	2,092,026				
Medie Imobilizări (mii lei)	64	335	469	847				
Venituri totale (mii lei)	148,513	1,096,238	1,737,601	1,889,902	37,133	458,729	715,651	791,627
Medie venituri totale (mii lei)	117	432	542	765	29	181	223	320
Cheltuieli totale (mii lei)	133,807	1,003,044	1,524,830	1,750,127	32,858	423,535	604,431	707,649
% diferența între venituri și cheltuieli totale	11.0%	9.3%	14.0%	8.0%	13.0%	8.3%	18.4%	11.9%
Total excedent net (mii lei)	23,033	167,093	301,565	235,425	6,866	72,673	152,831	138,543
% ONG cu excedent net	58.97%	57.53%	59.57%	59.85%	62.0%	61.0%	61.9%	56.9%
Medie excedent net (mii lei)	31	114	158	159	9	47	77	98
Diferență excedent/deficit net	177%	126%	240%	146%	165%	94%	267%	154%
Excedent Net/ Cheltuieli totale (%)	17.2%	16.7%	19.8%	13.5%	20.9%	17.2%	25.3%	19.6%
Total Personal	19224	41433	41655	23551	1838	17992	24414	8330
Venituri Totale/ Total Personal (Lei)	7,725	26,458	41,714	80,247	20,203	25,496	29,313	95,033

Casele de Ajutor Reciproc

Casele de ajutor reciproc reprezintă principalele forme ale întreprinderilor mutuale din România și au drept principal scop acordarea de împrumuturi pentru nevoi personale inclusiv pentru nevoi medicale sau situații de deces; există două tipuri de case de ajutor reciproc și anume: casele de ajutor reciproc ale salariaților (CARS), respectiv casele de ajutor reciproc ale pensionarilor (CARP) ce își propun sprijinirea și întrajutorarea membrilor prin acordarea de împrumuturi cu dobândă și activități conexe cu caracter social, cultural, turistic și de alte tipuri. Cooperativele de credit, deși aparțin mișcării cooperatiste, au funcții asemănătoare caselor de ajutor reciproc, prin urmare vor fi prezentate în cadrul acestei secțiuni.

Tabelele de mai jos prezintă evoluția numărului de CAR-uri și cooperative de credit active (cu bilanț contabil depus) și distribuția regională a acestora:

Tabel 16: Evoluția numărului caselor de ajutor reciproc

	2000	2005	2007	2008	2009
CAR Salariați	247	571	657	656	704
CAR Pensionari	133	170	186	178	193
Cooperative de credit/ Banci Cooperatiste	191	132	93	96	65

Sursa: INS, 2011

Tabel 16: CAR: Distribuția geografică

2009						
Regiunea de dezvoltare	CARS	CARS(%)	CARP	CARP(%)	COOP Credit	COOP Credit (%)
NORD – EST	90	12.8%	35	18.1%	12	18.5%
SUD – EST	51	7.2%	22	11.4%	5	7.7%
SUD – Muntenia	125	17.8%	19	9.8%	8	12.3%
SUD - VEST Oltenia	74	10.5%	22	11.4%	7	10.8%
VEST	87	12.4%	24	12.4%	14	21.5%
NORD – VEST	79	11.2%	27	14.0%	4	6.2%
CENTRU	86	12.2%	34	17.6%	10	15.4%
BUCUREȘTI	112	15.9%	10	5.2%	5	7.7%
Rural	52	7.4%	14	7.3%	12	18.5%

Sursa: INS,2011

Un număr semnificativ de case de ajutor ale salariaților în general legate de câte o unitate economică, sunt afiliate Uniunii Naționale a Caselor de Ajutor Reciproc ale Salariaților din România (UNCARSR); în ultimii ani s-a înregistrat o diminuare constantă, atât a numărului membrilor cât și a celui al caselor din componența UNCARSR, fapt ce poate fi explicat prin existența unei politici de concentrare a capitalurilor prin fuzionarea caselor de ajutor reciproc de dimensiuni mici.

Baza de date a INS ce include casele de ajutor reciproc care și-au depus bilanț contabil în anii de raportare 2000-2009 evidențiază o creștere ușoară dar constantă atât în cadrul CAR salariați cât și în ceea ce privește casele de ajutor ale pensionarilor; distribuția teritorială a acestor organizații indică o prezență mai degrabă uniformă cu mențiunea că raportat la numărul salariaților, casele de ajutor reciproc ale salariaților înregistrează ponderi mai mari în cadrul regiunilor cu nivel de dezvoltare mai scăzut (Nord-Est, Sud sau Sud-Vest).

Imobilizări și venituri

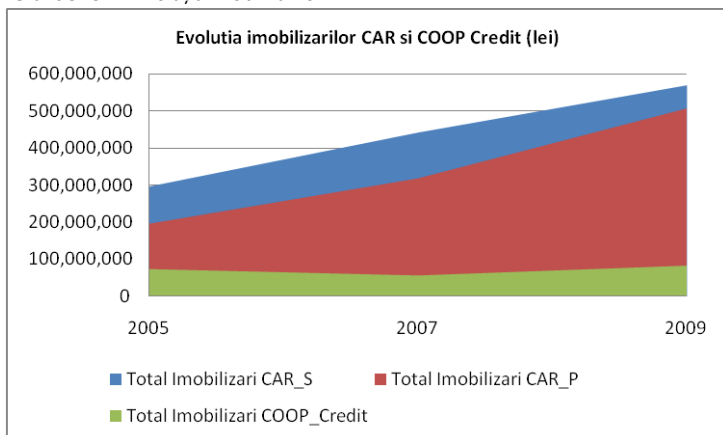
Tabel 17: CAR: Imobilizări și Venituri

CAR_S	2005	2007	2009
Total Imobilizări CAR_S	297,128,647	442,988,299	570,490,474
Medie Imobilizări CAR_S	520,365	674,259	810,356
CAR_P	2005	2007	2009
Total Imobilizări CAR_P	196,560,006	318,803,889	507,371,391
Medie Imobilizări CAR_P	1,156,235	1,713,999	2,628,867

CAR_S	2005	2007	2009
Medie venituri totale	99,544	111,623	165,183
Venituri totale, din care:	56,839,676	73,336,358	116,289,083
Venituri din activitățile economice	231,422	371,004	274,706
% Venituri din activitățile economice	0.4%	0.5%	0.2%
Cheltuieli totale	34,862,784	48,189,264	79,843,454
CAR_P	2005	2007	2009
Medie venituri totale	368,950	462,240	593,982
Venituri totale, din care:	62,721,425	85,976,605	114,638,609
Venituri din activitățile economice	3,566,141	4,344,429	6,722,899
% Venituri din activitățile economice	5.7%	5.1%	5.9%
Cheltuieli totale	48,414,716	71,198,128	85,026,900

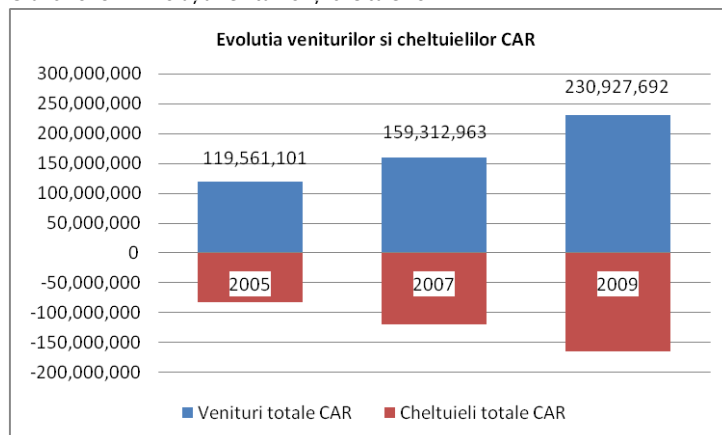
Sursa: INS, 2011

Grafic 9. CAR: Evoluția imobilizărilor



Sursa: INS, 2011

Grafic 10. CAR: Evoluția veniturilor și cheltuielilor



Sursa: INS, 2011

Atât imobilizările cât și veniturile celor două tipuri de organizații înregistrează creșteri constante, casele de ajutor reciproc ale pensionarilor prezentând rate de creștere mai mari față de cele ale salariaților; Imobilizările caselor de ajutor reciproc sunt preponderent de natură financiară, ponderi mai ridicate ale imobilizărilor corporale regăsindu-se în cadrul caselor de ajutor reciproc ale pensionarilor.

De altfel, casele de ajutor reciproc ale pensionarilor dispun de o situație financiară mai solidă, media imobilizărilor, veniturilor sau excedentelor fiind de trei ori mai mare față de media înregistrată în cazul CAR salariați; mai mult 60%

respectiv 36% dintre CARP dispun de imobilizări, respectiv venituri mai mari de 500 mii lei în vreme ce doar 19%, respectiv 6% dintre CAR salariați se încadrează în această categorie.

Veniturile caselor de ajutor din România sunt realizate aproape în totalitate din activități nepatrimoniale, ponderea veniturilor din activități economice fiind nesemnificativă în cazul CARP și mai degrabă inexistența în ceea ce privește CAR salariați.

Rezultatul exercițiului financiar

Tabel 18: CAR: Rezultatul net al exercițiului financiar

CARS	2005	2007	2009
Rezultatul net al exercițiului – excedent	22,155,124	25,434,878	36,940,866
Rezultatul net al exercițiului – deficit	178,232	287,784	495,237
% CARS cu rezultatul net al exercițiului – excedent	86.5%	82.3%	82.0%
Medie excedent	44,848	47,015	64,022
Excedent Net/ Cheltuieli totale (%)	63.5%	52.8%	46.3%

Sursa: INS, 2011

CARP	2005	2007	2009
Rezultatul net al exercițiului – excedent	14,712,348	15,238,651	30,633,981
Rezultatul net al exercițiului – deficit	405,639	460,174	1,022,272
% CARP cu rezultatul net al exercițiului – excedent	87.1%	88.7%	88.6%
Medie excedent	99,408	92,355	179,146
Excedent Net/ Cheltuieli totale (%)	30.4%	21.4%	36.0%

Sursa: INS, 2011

82% din total CARS și 88 % din total CARP încheiau anul fiscal 2009 cu excedent, ponderea organizațiilor cu excedent fiind constant peste 80% în fiecare an de raportare. Ratele de rentabilitate economică calculate ca raport între valoarea cumulată a excedentului și cea a cheltuielilor totale, 46% pentru CARS, respectiv 36% pentru CARP, prezintă cele mai ridicate valori din cadrul organizațiilor de economie socială din România.

Resurse Umane (Membri și personal salariat)

Tabel 18: CAR: Evoluția numărului de membri și a personalului

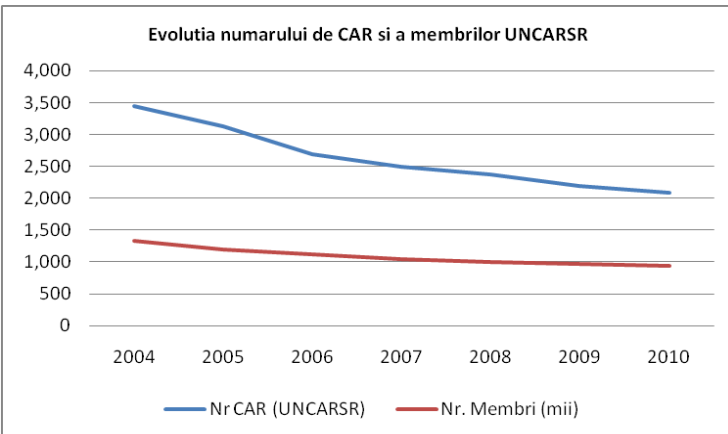
UNCASR	2004	2005	2006	2007	2008	2009	2010
nr. CAR-uri	3,446.00	3,134.00	2,695.00	2,501.00	2,377.00	2,197.00	2,094.00
membri	1,323,591.00	1,188,615.00	1,115,633.00	1,043,209.00	1,002,484.00	968,720.00	942,381.00
membri/casa	384	379	414	417	422	441	450

Sursa: UNCARS, 2011

CARS	2005	2007	2009
Medie Personal	30	30	23
Total Personal	17,047	19,407	16,275
Venituri totale/ Total Personal (Lei)	3,334	3,779	7,145
CARP			
Medie Personal	14	13	14
Total Personal	2,345	2,368	2,724
Venituri Totale/ Total Personal (Lei)	26,747	36,308	42,085

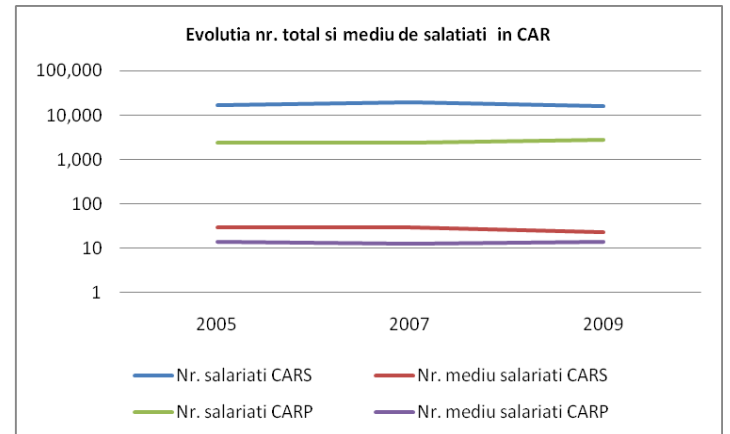
Sursa: INS, 2011

Grafic 11. CAR: Evoluția numărului CAR și a membrilor CAR



Sursa: INS, 2011

Grafic 12 CAR: Evoluția personalului salariat



Sursa: INS, 2011

Datele disponibile evidențiază o tendință de scădere atât a numărului de membri CARS, afiliate la UNCARSR (-29%, 2009 față de 2004) cât și a personalului salariat (-4,5%, 2009 față de 2005); în ceea ce privește numărul mediu de salariați, ponderea cea mai mare se regăsește în cadrul organizațiilor cu până la 5 salariați, Casele de ajutor ale pensionarilor, cu un total de personal în ușoară creștere, prezentând ponderi mai mari în cadrul intervalului de peste 5 salariați comparativ cu CARS.

De asemenea casele de ajutor reciproc ale pensionarilor prezintă valori mai ridicate în ceea ce privește raportul dintre venituri și salariați, peste jumătate dintre CARP-uri generând venituri mai mari de 40000 de lei per salariat.

Cooperative de Credit/ Bănci Cooperatiste

Cooperativele de credit sunt constituite ca asociații autonome de persoane fizice a căror activitate se desfășoară cu precădere pe principiul întraajutorării membrilor cooperatori. Produsele de creditare oferite de organizațiile cooperatiste de credit prezintă de regulă un nivel redus de complexitate, majoritatea creditelor acordate adresându-se persoanelor fizice din mediul rural.

În tabelul următor sunt evidențiați principalii indicatori economici ai cooperativelor de credit active (cu bilanț depus, aflate în evidență INS):

Tabel 18: Cooperative de credit: Evoluția indicatorilor financiari

Cooperative de credit/ Bănci Cooperatiste	2005	2007	2009
Nr. de organizații în baza INS	132	93	65
Total Imobilizări	72,621,878	55,716,316	81,707,645
Medie Imobilizări	550,166	599,100	1,257,041
Venituri totale	140,494,458	112,838,505	132,701,737
Medie venituri totale	1,064,352	1,213,317	2,041,565
Cheltuieli totale	127,729,727	105,096,674	131,992,909
Total Personal	1456	1315	1419
Medie Personal	11	14	22
Venituri Totale/ Total Personal (Lei)	96,493	85,809	93,518
Rezultatul net al exercițiului – excedent	15,156,235	9,368,952	3,697,641
% Org. cu rezultatul net al exercițiului – excedent	74.2%	65.6%	53.8%
Medie excedent	154,655	153,589	105,647
Profit Net/ Cheltuieli totale (%)	11.9%	8.9%	2.8%

Sursa:INS, 2011

Datele de mai sus indică o tendință de involuție constantă în ceea ce privește numărul acestor instituții de creditare alături de o evoluție alternativă de scăderi și creșteri a principalilor indicatori economico-financiari (imobilizări, venituri, personal salariat). Valoarea totală a veniturilor aferente anului 2009 (132 milioane lei) depășea valoarea cumulată a imobilizărilor (82 milioane lei) în vreme ce personalul salariat totaliza un număr de 1419 persoane.

Atât evoluția ponderii organizațiilor cu rezultat pozitiv al bilanțului contabil cât și rata de rentabilitate economică înregistrează scăderi de la un an de raportare la altul (54%, respectiv 2,8% în 2009 comparativ cu 74%, respectiv 12% în 2005), situând cooperativele de credit printre cele mai puțin performante organizații de economie socială din România.

Cooperația

Cooperativele sunt asociații de persoane (juridice și fizice) autonome și voluntare conduse în mod democratic, ce urmăresc în deplinirea unor scopuri comune de natură economică, socială și culturală în domenii foarte diverse precum: agricol, comerț, meșteșugăresc, locuințe, utilități și mai recent, servicii sociale etc.

În România, societățile cooperative sunt înființate și funcționează în baza Legii nr. 1 din 2005, cele mai cunoscute forme la nivelul publicului larg fiind cooperativele meșteșugărești și de consum. Tabelele de mai jos prezintă evoluția numărului de cooperative meșteșugărești și de consum active (cu bilanț contabil depus) și distribuția regională a acestora:

Tabel 19: Evoluția numărului de cooperative

	2000	2005	2007	2008	2009
Coop Meșteșugărești	800	771	799	819	788
% Rural Coop Meșteșugărești	0.5%	0.6%	0.9%	0.7%	0.6%
Coop Consum	874	941	927	922	894
% Rural Coop Consum	76.2%	74.7%	74.3%	74.5%	74.4%

Sursa: INS, 2011

Tabel 20: Cooperația: Distribuție geografică

Regiunea de dezvoltare	CoopMeșteșugărești(%)	CoopConsum(%)	CoopCredit(%)
NORD - EST	26.8%	17.7%	18.5%
SUD - EST	8.8%	11.9%	7.7%
SUD - Muntenia	16.0%	12.5%	12.3%
SUD - VEST Oltenia	11.5%	16.6%	10.8%
VEST	13.5%	17.1%	21.5%
NORD - VEST	8.1%	8.6%	6.2%
CENTRU	9.4%	12.5%	15.4%
BUCUREȘTI	6.0%	3.1%	7.7%

Sursa: INS 2011

Cooperarea din România a înregistrat o involuție pronunțată mai ales în perioada 1990-2000; după 2000, conform datelor INS, numărul cooperativelor, atât cele meșteșugărești cât și cele de consum, a rămas relativ constant; 788 cooperative meșteșugărești și 894 cooperative de consum au depus bilanț contabil aferent anului fiscal 2009.

Cooperarea meșteșugărească reprezintă o formă organizațională exclusiv urbană în vreme ce cooperativele de consum sunt preponderent rurale, 74% din total activând în mediul rural. Ambele forme cooperatiste prezintă o distribuție regională relativ uniformă, ponderi mai ridicate regăsindu-se în regiunile cu nivel de dezvoltare mai scăzut (Nord-Est, Sud-Muntenia).

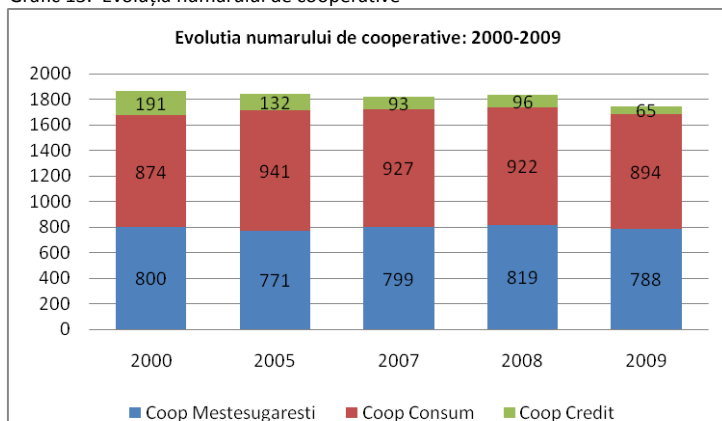
Imobilizări și Venituri

Tabel 21: Cooperația: Imobilizări

Imobilizări (Lei)	2000	2005	2007	2009
Total Active COOP Meșteșugărești	232,484,413	464,833,695	569,125,933	597,105,105
Medie Active COOP Meșteșugărești	290,606	602,897	712,298	758,710
Total Active COOP Consum	44,755,054	94,081,857	130,743,114	151,027,781
Medie Active COOP Consum	51,207	99,981	141,039	168,935

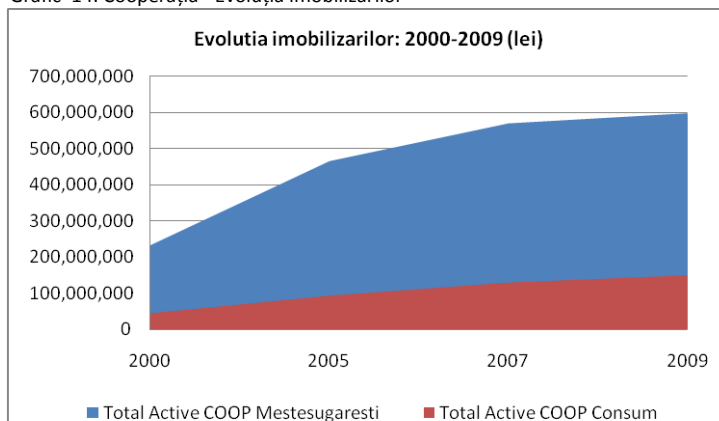
Sursa: INS, 2011

Grafic 13. Evoluția numărului de cooperative



Sursa: INS, 2011

Grafic 14: Cooperarea - Evoluția imobilizărilor



Sursa: INS, 2011

Imobilizările cooperăției au cunoscut o tendință ascendentă între anii 2000 și 2009; deși creșterea a fost mai pronunțată în cazul cooperăției de consum, la sfârșitul anului 2009, în medie cooperativele meșteșugărești dețineau imobilizări de patru ori mai mari comparativ cu cele aferente cooperativelor de consum; Imobilizările cooperatiste sunt aproape exclusiv de tip corporal (mijloace fixe), imobilizările financiare având o valoare nesemnificativă, mai puțin de 1% din total active imobilizate.

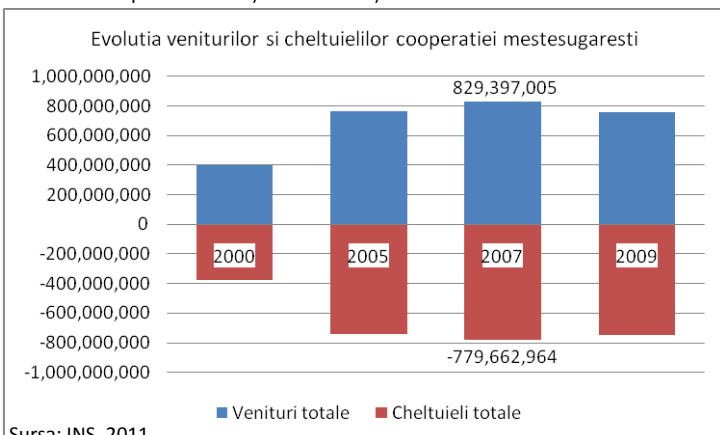
Tabel 22: Cooperăția: Venituri

COOP Meșteșugărești	2000	2005	2007	2009
Venituri totale	398,125,486	762,162,481	829,397,005	760,469,633
Medie Venituri totale	497,657	988,538	1,038,044	965,063
Venituri din vânzarea produselor	36,780,985	68,352,217	83,716,169	76,831,532
% Venituri din vânzarea produselor	9.2%	9.0%	10.1%	10.1%
Cheltuieli totale, din care	378,753,812	741,606,468	779,662,964	748,148,223
Cheltuieli cu personalul	196,488,927	373,416,971	388,482,218	390,568,347
% Cheltuieli cu personalul	51.9%	50.4%	49.8%	52.2%
COOP Consum	2000	2005	2007	2009
Venituri totale	171,412,935	512,836,460	572,372,047	591,473,959
Medie Venituri totale	196,125	544,991	617,446	661,604
Venituri din vânzarea produselor	139,333,054	415,799,558	449,872,205	464,799,027
% Venituri din vânzarea produselor	81.3%	81.1%	78.6%	78.6%
Cheltuieli totale, din care	169,377,340	504,156,748	562,583,700	584,871,350
Cheltuieli cu personalul	27,294,295	85,948,872	101,405,023	117,428,660
% Cheltuieli cu personalul	16.1%	17.0%	18.0%	20.1%

Veniturile totale ale cooperăției de consum prezintă o evoluție crescătoare de-a lungul perioadei de raportare în vreme ce veniturile cooperăției meșteșugărești urmează o perioadă de scădere după maximumul atins în anul fiscal 2007. Cumulate, veniturile cooperăției meșteșugărești și de consum depășeau 1,35 miliarde lei la sfârșitul anului 2009.

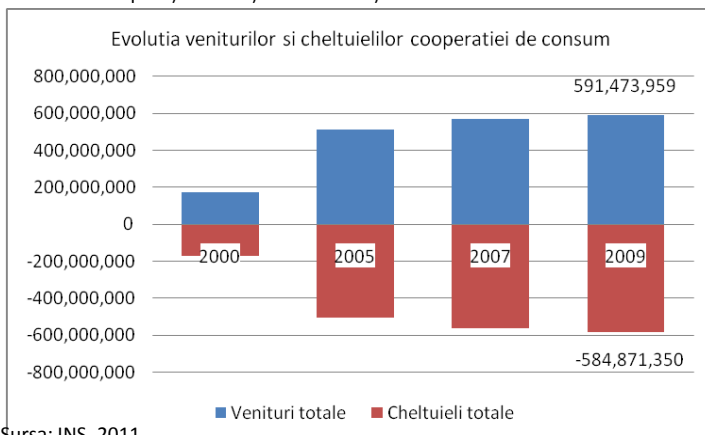
Trebuie remarcată ponderea scăzută a veniturilor provenite din vânzarea produselor (10% din total venituri) alături de procentul ridicat al cheltuielilor cu personalul (52%) în cazul cooperăției meșteșugărești. Cooperăția de consum prezintă o structură mai eficientă a veniturilor și cheltuielilor, 79% din total venituri provenind din vânzarea produselor în vreme ce ponderea cheltuielilor de personal nu depășește valoarea de 20% din total cheltuieli pentru fiecare an de raportare.

Grafic 15: Cooperatia: Evoluția veniturilor și cheltuielilor



Sursa: INS, 2011

Grafic 16: Cooperatia: Evoluția veniturilor și cheltuielilor



Sursa: INS, 2011

Rezultatul exercițiului financiar

Tabel 23: Cooperația: Rezultatul net al exercițiului financiar

COOP Meșteșugărești	2000	2005	2007	2009
Rezultatul net al exercițiului - profit	22,322,563	34,119,197	62,060,127	38,138,113
Rezultatul net al exercițiului - pierdere	2,952,547	13,605,931	12,326,086	25,816,703
% COOP Meșteșugărești cu rezultatul net al exercițiului - profit	85.5%	73.9%	70.7%	59.8%
Medie profit net	32,635	59,858	109,841	80,973
Profit Brut/ Cheltuieli totale (%)	5.9%	4.6%	8.0%	5.1%

Sursa: INS, 2011

COOP Consum	2000	2005	2007	2009
Rezultatul net al exercițiului - profit	2,374,119	10,242,040	12,453,686	12,065,928
Medie profit net	3,048	13,014	17,037	18,736
Rezultatul net al exercițiului - pierdere	338,525	1,562,328	2,665,339	5,463,319
Medie pierdere netă	4,396	11,659	15,144	22,764
% COOP Consum cu rezultatul net al exercițiului - excedent	89.1%	83.6%	78.9%	72.0%
Profit Brut/ Cheltuieli totale (%)	1.4%	2.0%	2.2%	2.1%

Sursa: INS, 2011

60% din totalul cooperativelor meșteșugărești și 72 % din totalul cooperativelor de consum încheiau anul fiscal 2009 cu profit, ponderea organizațiilor cu profit înregistrând o tendință descrescătoare pentru ambele tipuri de cooperative, relativ mai pronunțată în cazul cooperativelor meșteșugărești. Ratele de rentabilitate economică calculate ca raport între valoarea cumulată a profitului și cea a cheltuielilor totale nu au depășit valoare de 8%, fiind sensibil mai mici în cadrul cooperativa de consum.

Resurse Umane (Personal Salariat și membri Cooperatori)

Tabel 24: Cooperația: Evoluția numărului de membri și a personalului

	2000	2001	2002	2003	2004	2005	2007	2009
Nr. membri Coop Meșteșugărească	89,705	78,537	71,500	66,338	58,497			
Nr. membri Coop Consum	1,354,269					35,029	30,883	27,823

COOP Meșteșugărești	2000	2005	2007	2009
Nr. salariați total	78,117	47,457	34,087	25,553
Nr. mediu salariați	98	62	43	32
Venituri Totale/ Total Personal (Lei)	5,097	16,060	24,332	29,760
COOP Consum	2000	2005	2007	2009
Nr. salariați total	13,402	11,287	9,124	7,401
Nr. mediu salariați	15	12	10	8
Venituri Totale/ Total Personal (Lei)	12,790	45,436	62,733	79,918

Sursa: INS, 2011

Evoluția numărului de membri și a personalului salariat indică o involuție constantă, mai accentuată în cazul numărului de membri ai cooperativa de consum; corespunzător, cooperativa meșteșugărească cunoaște o tendință mai pronunțată de descreștere a personalului salariat. Cumulat, cooperativa meșteșugărească și cea de consum cuprindea aproximativ 33 de mii persoane salariate la finele anului 2009, mai bine de trei pătrimi fiind angajate în cadrul cooperativa meșteșugărești.